

IT-højskolen i København

Virksomhedsregnskab 2000

Indholdsfortegnelse

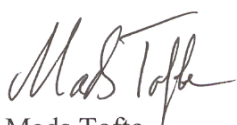
0. Fremlæggelse og påtegning	4
1. Beretning	
1.1 Sammenfatning	5
1.2 Uddannelser	5
1.3 Forskning	11
1.4 Opbygning af organisationen	13
1.5 Ørestadbyggeriet	13
1.6 Sponsorater	15
1.7 IT-højskolen og omverdenen	16
1.8 Nuværende situation	16
2. Driftsregnskab	18
3. Resultatanalyse	
3.1 Kommentar til resultatet	20
3.2 Antal optagne og antal studerende 1999 – 2003	20
3.3 Lokaleforhold	21
4. Øvrige indsatsområder	22
5. Administration	
5.1 Personalet i tal	23
5.2 Bestyrelse	25
6. Bilagstabeller	26 – 31
1. Hovedformålsoversigt	
2. Tilskudsfinansieret forskningsvirksomhed	
3. Formålsopdelt regnskab	
4. Lønudgift i det formålsopdelte regnskab	
5. Drifts- og overførselsindtægter	
6. Bevillingsafregning	
7. Aktivitetesoplysninger (STÅ) for uddannelse	
8. Resultatopgørelse tilskudsfinansierede aktiviteter	
9. Personaleoplysninger, total	
10. Antal konsulenter og fuldmægtige ultimo VR-året	
11. Nettobygningsarealer	
12. Oversigt over igangværende og afsluttede projekter	
13. Bevillingsafregning for anlægsbevilling	

Fremlæggelse og påtegning

IT-Højskolens virksomhedsregnskab for 2000 underskrives og påtegnes i henhold til bestemmelserne herom i Akt 82 af 4. december 1996.

For virksomhedsregnskabets oplysninger erklæres, at disse er dækkende, og at dokumentationen herfor er tilstede.

IT-højskolen, den 10. april 2001



Mads Tofte
Direktør



Mogens Munk Rasmussen
Formand for bestyrelsen for IT-højskolen

Påtegning

IT- og Forskningsministeriets påtegning af virksomhedsregnskabet for 2000 sker i overensstemmelse med ovennævnte fremlæggelse.

København, den 18 april 2001



Niels R. Korsby

Virksomhedsregnskabet findes på IT-højskolens hjemmeside: <http://www.it-c.dk/pub/db>

Beretning

1.1 Sammenfatning

IT-højskolen i København (IT-C) blev etableret i 1999. I løbet af 5 måneder lykkedes det at definere en ny kandidatuddannelse med fire forskellige linier og en masteruddannelse. I alt 145 studerende, hvoraf de fleste var bachelorer, startede deres studier på IT-C i 1999.

Hovedmålene for 2000 var at:

- fortsætte udbygningen af de uddannelser, der blev etableret i 1999, både hvad angår fagudbud og antal studerende, der blev optaget,
- organisere og styrke forskningen på IT-højskolen,
- opbygge en organisations- og ledelsesstruktur, der er velegnet til at håndtere den kraftige vækst i aktiviteter, IT-højskolen skal søge at nå i opbygningsfasen frem til 2003,
- specificere krav og ønsker til IT-højskolens bygning i Ørestaden.

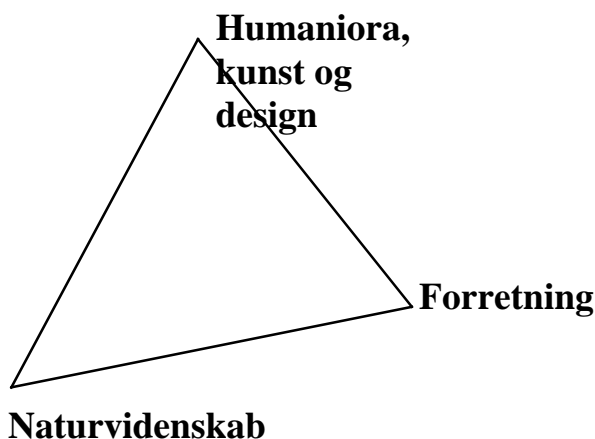
De fire mål behandles i de følgende afsnit.

IT-højskolen har omkring årsskiftet 2000/2001 indledt forhandlinger med IT- og Forskningsministeriet om indgåelse af en udviklingskontrakt for perioden frem til sommeren 2003. Forhandlingerne forventes afsluttet i sommeren 2001.

1.2 Uddannelser

Indhold

Indholdet af IT-højskolens uddannelser er organiseret i forhold til følgende "landkort":



Inden for rammerne af denne trekant startede IT-højskolen i 1999 fire kandidatlinier, der placerer sig forskelligt i trekanten. Uddannelserne overlapper hinanden, idet der på alle uddannelser er moduler, der er delt med andre uddannelser, men uddannelserne hælder dog mod de forskellige hjørner:

Orienteret mod naturvidenskabs-hjørnet har IT-højskolen kandidat- og master-uddannelsen i *Softwareudvikling*. IT branchen efterspørger medarbejdere med en bred vifte af kvalifikationer. Softwarelinien spænder bredt - lige fra tilegnelse af efterlyste, praktiske færdigheder til innovative fremtidsteknologier og fordybelse i fundamentale problemstillinger og teorier. Igennem studieforløbet lærer kandidaten at planlægge og styre udviklingsprocesser fra idé til implementering og drift.

Orienteret mod humaniora-hjørnet har IT-højskolen kandidatlinien i *Design, Kommunikation og Medier*. Studieforløbet omhandler IT som et medie, hvor de studerende bl.a. arbejder med design af web-sider og tilrettelæggelse af IT-baseret kommunikation. I studieforløbet arbejdes der med IT både som et socialt og kulturelt medie.

Orienteret mod forretnings-hjørnet har IT-højskolen kandidatlinien i *Elektronisk Handel*. Gennem studieforløbet opnås kendskab til de juridiske og organisatoriske aspekter af elektronisk handel. Kandidaten skal være velbevandret i de særlige tekniske problemer, der er forbundet med elektronisk handel såsom sikkerhed, beskyttelse af privatlivets fred, elektronisk betaling, distribuerede databaser og netværksteknologi.

Placeret mellem hjørnerne naturvidenskab og humaniora har IT-højskolen kandidatlinien i *Tværfaglig IT-udvikling*. Her fokuseres der på anvendelsen af IT i andre fagområder, typisk fagområdet fra bacheloruddannelsen. Målet for kandidatuddannelsen er at bygge bro mellem IT og et andet fagområde.

I år 2000 fortsatte udbygningen af uddannelserne:

En kandidatlinie og en masteruddannelse i *Internetteknologi* blev startet. Kandidater i Internetteknologi vil have en grundlæggende viden om de teknologier, der tilsammen udgør internet og kan udvikle driftssikre og effektive internetprogrammer. Uddannelsen består af tre fagområder: netværksteknologi, internetprogrammer og internet i organisationer.

En kandidatlinie i *Multimedieteknologi* er blevet startet. Uddannelsen i Multimedieteknologi kombinerer den nyeste teknologi i sammenhæng med andre og mere etablerede fagområder. Det drejer sig om tale-teknologi, billedanalyse, computergrafik, signalbehandling og interaktiv 3-D grafik i relation til medicinske og industrielle anvendelser. Uddannelsen er naturvidenskabelig orienteret og fokuserer på principper for mønstergenkendelse, automatisk billedanalyse og signalbehandling, ligesom uddannelsen beskæftiger sig med teorier for human perception.

De første studerende på en masteruddannelse i Design, Kommunikation og Medier og på masteruddannelsen i multimedieteknologi er blevet optaget. Studierne er 3-årige deltidsstudier.

De første studerende på diplomuddannelsen i Informationsteknologi blev optaget i foråret 2000. Studiet er et 2-årigt deltidsstudium.

Der er lavet en fælles studieordning for samtlige seks kandidatlinier, såvel de fire, der drives af IT-Højskolen selv, som de to linier der er udliciteret til henholdsvis Handelshøjskolen i København (HHK) og Roskilde Universitetscenter (RUC). Derved blev der skabt et grundlag for en udstrakt grad af samarbejde mellem IT-højskolen og universiteterne i regionen. Endvidere er 3 studienævn blevet etableret.

Antallet af kurser voksede fra 21 i efteråret 1999 til 43 i foråret 2000 og videre til 70 i efteråret 2000. Dette er et usædvanligt stort antal uddannelsesaktiviteter at have under fælles studieordninger.

Organisation

Uddannelserne er organiseret gennem et netværk af aftaler, der knytter IT-højskolen sammen med universiteterne i regionen. Kandidatlinierne i Elektronisk Handel og Tværfaglig IT er udliciteret til henholdsvis Handelshøjskolen i København og Roskilde Universitetscenter. Desuden bidrager Københavns Universitet, Danmarks Tekniske Universitet, Den Kongelige Veterinær- og Landbohøjskole, Malmö Högskola og Danmarks Designskole til uddannelserne.

IT-højskolen afsluttede i 2000 formelle samarbejdsaftaler med de nævnte institutioner, sådan at alle samarbejder nu er dækket af samarbejdsaftaler.

Fysisk finder undervisningen på kandidatlinien i Tværfaglig IT-udvikling sted på RUC. Undervisningen på de øvrige linier, også linien i Elektronisk handel, foregår hovedsageligt på IT-højskolen på Glentevej.

Studieordning

Hen over sommeren kom studieordningerne for kandidat-, diplom- og masteruddannelserne på plads. Arbejdet foregik i interimstudienævnets regi og indebar mange gode diskussioner om samarbejde mellem kandidatlinierne og de studerendes muligheder for tværfaglighed. Studieordningerne kan findes på IT-højskolen hjemmeside på siden http://www.it-c.dk/pub/db_96.html

Kandidatstudieordningen er udarbejdet som en samlet ordning for alle 6 linier, for at sikre, at de fortsat er tæt knyttet til hinanden, selvom 2 linier er udliciterede til henholdsvis Roskilde Universitetscenter og Handelshøjskolen. Alle de studerende er indskrevet ved IT-højskolen, og det er vigtigt, at studieordningen understøtter de studerendes mulighed for at vælge kurser fra det kursuskatalog der er fælles for alle 6 kandidatlinier.



Perioden med interimstudienævn fik en ende, da der i efteråret blev afholdt valg til studienævne. På Roskilde Universitetscenter er der valgt et studienævn for kandidatlinien Tværfaglig IT, på Handelshøjskolen er der valgt et studienævn for kandidatlinien Elektronisk Handel og på IT-højskolen et studienævn for master- og diplomuddannelserne samt kandidatlinierne i Softwareudvikling, Internetteknologi, Multimedieteknologi

og Design, Kommunikation og Medier. Alle 3 studienævn er valgt af og blandt undervisere og studerende på de respektive uddannelser/linier.

Kandidatuddannelsen hører således under 3 forskellige studienævn. For at koordinere arbejdet og sikre fortsat konsensus mødes de 3 studieledere regelmæssigt med direktøren for IT-højskolen.

Optagelse

For at blive optaget på IT-højskolens kandidatstudium skal man have en bacheliorgrad eller tilsvarende uddannelse. Kandidatstudiet er et 2 årigt fuldtidsstudium, og betegnelsen for de nye kandidater er *cand.it*.

For at blive optaget på IT-højskolens masteruddannelse skal man have en bachelorgrad eller tilsvarende uddannelse samt mindst 2 års relevant erhvervs erfaring.

Søgning og optag 1999-2003 (excl. tidligt frafald)

	Regn-	Regn-	Budget	Budget	Budget	Budget
	skab	skab	2000	2001	2002	2003
1999	2000	2000	2001	2002	2003	2003
Kandidatuddannelserne						
Ansøgere	159	504				
Optagne	124	325	326	390	405	405
Master- og diplomuddannelserne						
Ansøgere	40	125				
Optagne	21	46	58	120	180	210
Optagne i alt	145	371	384	510	585	615

IT-højskolen oplevede meget stor interesse for kandidatstudiet i 2000.

Til gengæld var søgningen på master- og diplomuddannelserne under måltallene.

Hvis ordinær og åben uddannelse regnes under ét, har IT-højskolen næsten levet op til måltallene for optag i 2000.

IT-højskolen kunne også i 2000 konstatere, at de studerende der blev optaget havde vidt forskellige uddannelsesmæssige baggrunde. Det er centralt for IT-højskolen fortsat at kunne rekruttere studerende med en bred vifte af bacheloruddannelser.

De nye uddannelser tiltrækker i rimeligt omfang kvinder, idet ca. 1/3 af de studerende er kvinder. Fordelingen af de indskrevne studerende var ved udgangen af 2000:



	Kvinder	Mænd	I alt
Kandidat	142	307	449
Master og diplom	17	37	54

Optag fordelt efter linier 1999 - 2001

Kandidat	1999	2000	2001 (budget)	I alt ultimo 2001
Design, Kommunikation og Medier	43	78	90	210
Tværfaglig IT	15	43	42	100
Internetteknologi	0	40	58	90
Multimedieteknologi	0	22	33	40
Softwareudvikling	32	71	92	185
Elektronisk Handel	34	71	75	175
	124	325	390	800
Åben uddannelse	1999	2000	2001 (budget)	I alt ultimo 2001
Design, Kommunikation og Medier		13	15	25
Multimedieteknologi		1	5	5
Internetteknologi		4	5	8
Softwareudvikling	21	12	20	50
Diplom i Informationsteknologi	0	16	75	90
	21	46	120	178
I alt optaget	145	371	510	978

Åben uddannelse

IT-højskolen har i 2000 begyndt et udviklingsarbejde, der sætter fokus på åben uddannelse.

Der er ansat en udviklingsleder, som har det som sin særlige opgave at udvikle de åbne uddannelser på IT-højskolen. Som konsekvens startede IT-højskolen pr. februar 2001 diplom- og masteruddannelser som *fleksibel uddannelse*, hvilket indebærer undervisning i weekender (og ikke i almindelig arbejdstid) og brug af e-learning.

STÅ-produktion

IT-højskolen modtager betaling fra Undervisningsministeriet efter antallet af producerede STudenterÅrsværk (STÅ) på lige fod med de øvrige universiteter. Antallet af STÅ opgøres ud fra antallet af beståede eksaminer. I det første afregningsår (1/10-1999 til 30/9-2000) har IT-højskolen haft følgende STÅ-produktion:

	Antal STÅ
Ordinært indskrevne kandidatsuderende	148
Enkeltfagsstuderende indskrevet ved andre institutioner	3
Master- og diplomstuderende	17
I alt	168

For de indskrevne kandidatstuderende på IT-højskolen svarer STÅ-produktionen til 0,76 STÅ pr. indskreven helårsstuderende. IT-højskolens forventning var en STÅ-produktion pr. helårsstuderende på 0,85. Den faktiske STÅ-produktion er lidt under det forventede,

men tilfredsstillende. De foreløbige tal fra vintereksamen 2000/2001 viser en produktion på ca. 0,72 STÅ pr. indskrevet helårsstuderende.

IT-højskolens første erfaringer med frafald fra kandidatstudierne er positivt. Der tegner sig følgende billede:

Frafald fra kandidatuddannelserne:

Linie	Efterår 1999		Forår 2000		Efterår 2000		Forår 2001	Indskrevne pr. 1/3 2001
	Optag	Frafald 1/3 2001	Optag	Frafald 1/3 2001	Optag	Frafald 1/3-01	Optag	
Design, kommunikation, medier	43	3	35	1	43	1	39	155
Tværfaglig IT	15	13	13	1	30	3	21	61
Internetteknologi	0		20	1	20	1	17	55
Multimedieteknologi	0		9	1	13	2	14	33
Softwareudvikling	32	4	30		41	4	39	134
Elektronisk Handel	34	3	31	2	40		34	134
I alt	124	23	138	6	187	11	164	572
Frafaldn senere er optaget på en anden linie		14		3		1		
Reelt frafald		9		3		10		22

IT-højskolen har haft ualmindelig mange og store problemer med at anvende det studieadministrative system på Handelshøjskolen, som IT-højskolen har købt sig adgang til. Manglende instruktion har ført til en række fejlregistreringer i systemet. Disse fejl i det studieadministrative system har bl.a. medført, at IT-højskolen ikke har modtaget afregning for alle de STÅ, der er blevet produceret i optjeningsåret 2000. IT-højskolen forventer at få afregning for disse STÅ i 2001.

Evalueringsystem

IT-højskolen udviklede i 2000 et Internetbaseret evalueringssystem, som de studerende bruger til at evaluere IT-højskolens kurser og undervisere. Evalueringen blev gennemført to gange, én gang i foråret og én gang i efteråret.

Evalueringen viste, at der er meget stor tilfredshed blandt de studerende for at gå på IT-højskolen. På spørgsmålet: "Overordnet konklusion: Dette er et kursus, jeg er glad for" var gennemsnittet i foråret 4,9 på en skala fra 1 til 6. På spørgsmålet: "Overordnet konklusion: Dette er en underviser, jeg er glad for" var gennemsnittet i foråret 5,16, igen på en skala fra 1 til 6.

Evalueringen viste imidlertid også, at der resterer et stort arbejde for IT-højskolen med at håndtere de udfordringer, der opstår ved at immatrikulere studerende med mange forskellige bachelorgrader.

Konklusion

Det er lykkedes at fortsætte udbygningen af de uddannelser, der blev etableret i 1999, både hvad angår fagudbud og studerende. De studerende rapporterer stor tilfredshed med uddannelserne. Dog bør IT-højskolen i 2001 søge at øge optaget på åben uddannelse

markant, og der bør arbejdes med en klarere profilering af de enkelte linier og studieaktiviteter.

1.3 Forskning på IT-højskolen

Rekruttering

Nedenstående tabel viser udviklingen i forskerstaben på IT-højskolen:

	Ultimo 1999	Tilgang 2000	Fratrædt 2000	Ultimo 2000
Ph.d.-stud.	4	15	1	18
Amanuneser	1	2	1	2
Forskningsass.	1	2	3	0
Adjunkter	3	3	1	5
Lektorer	9	4	0	13
Professorer	1	0	0	1

Forskningsafdelinger

For at sætte fokus på forskningen foretog IT-højskolen i 2000 en organisering af alle medarbejdere med forskningspligt. Forskerne blev inddelt i forskningsafdelinger i henhold til de typer af mål, de forfølger med deres forskning (snarere end efter fagområde). Hver gang en forskningsafdeling bliver oprettet, aftales det også, hvornår den skal nedlægges. Det sker for at bidrage til dynamikken i forskningen. Hver forskningsafdeling ledes af en forskningsafdelingsleder, som er udpeget af direktøren. Foruden at være ansvarlig for definition af afdelingens mål er afdelingslederen personaleleder for afdelingen.

Der er i 2000 etableret fire forskningsafdelinger, der skal eksistere i tre år:

- *Afdeling for design og brug af IT-systemer:* Forsker i systemudvikling og samspillet mellem IT, brugere og arbejdsorganisering.
- *Afdeling for digital æstetik og kommunikation:* Forsker i æstetiske, kulturelle, sociale og kommunikative aspekter af IT-fænomener.
- *Innovationsafdelingen:* Udvikler højteknologiske forskningsresultater og omsætter dem til nye realiserbare teknologier. Forskningsområderne omfatter datamatsyn, grafik, multimedieteknologi, programmeringssprog, formel verifikation, indlejret software og nye former for interaktion.
- *Teoriafdelingen:* Grundforskning i algoritmik, kompleksitetsteori samt semantik og logik i programmeringssprog.

De fire afdelinger har formuleret målbeskrivelser og visioner, som (i uddrag) kan findes på www.it-c.dk under Forskning.

Forskningsprojekter

IT-højskolen har i 2000 været hjemsted for 9 forskningsprojekter med ekstern finansiering:

Projekt	Finansieringskilde
Reource-Constrained Embedded Software	Forskningsstyrelsen, Informationsteknologiprogrammet
Verification of embedded Systems	Statens Teknisk Videnskabelige Forskningsråd
Design og brug af Interaktive Web-Applikationer	Forskningsstyrelsen, Informationsteknologiprogrammet
Explain	Center for IT-forskning
Øjenstyret IT	IT- og Forskningsministeriet
Ph.d. vejledning	DTU
IDAK projektet	Industriens Uddannelsesfond
Computing Natural Shape	Forskningsstyrelsen, Informationsteknologiprogrammet
Effektive beregningsmetoder	Direktør Ib Henriksens fond
Effektive databasesystemer	Statens Naturvidenskabelige Forskningsråd

De 9 forskningsprojekter omsatte for 2,9 mio. kr. i 2000. Det er IT-højskolens mål, at forøge antallet af eksternt finansierede forskningsprojekter i de kommende år. IT-højskolen vil særligt søge at iværksætte projekter med private virksomheder for at fremme samarbejdet. Væksten i antal og omfang af eksternt finansierede forskningsprojekter vil ske i takt med væksten i fastansat videnskabeligt personale.

Forskningspublikationer

IT-højskolen har anvendt en relativ lille del af sine samlede udgifter i 2000 til forskning. Forskningsmidlerne er blevet anvendt dels til forskning på IT-højskolen, dels til forskning på de institutioner som IT-højskolen har indgået samarbejdsaftaler med.

Fordelingen af forskningsmidlerne og produktionen af forskningspublikationer har været som følger:

	Forskningsmidler	Antal publikationer
HHK, RUC, DTU, KVL, KU	3,6 mio. Kr.	13
IT-højskolen	5,9 mio. Kr.	39
I alt	9,5 mio. Kr.	52

Opfindelser og nyttiggørelse af forskning

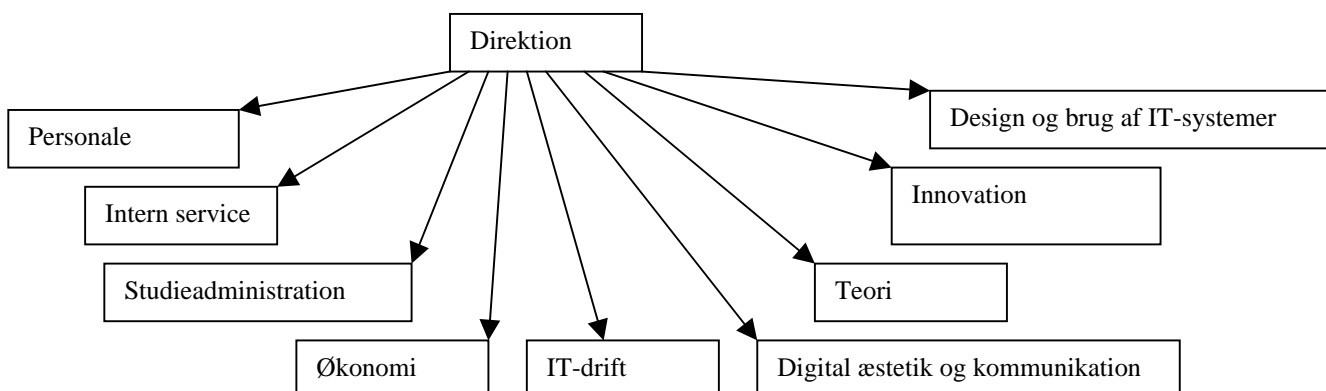
Flere forskere på IT-højskolen har været med til, eller er i færd med at nyttiggøre forskningsresultater gennem start af egen virksomhed. Disse virksomheder beskæftiger sig med at omsætte matematisk baseret teoretisk forskning til konkrete produkter inden for områderne: programanalyse, verifikation af indlejrede systemer og billedanalyse. IT-højskolen lejer i øjeblikket lokaler ud til disse firmaer.

Sammenfatning

Etableringen af de fire forskningsafdelinger er udtryk for en opnået bred enighed blandt forskerne om, hvordan forskningen skal organiseres og ledes. Forskningen på Glentevej har givet anledning til et rimeligt antal publikationer i betragtning af hvor stor en opgave det har været at opbygge det store kursusudbud.

1.4 Opbygning af organisationen

Der er i 2000 indført følgende organisation:



Ledelsesgruppen består af lederne af de 9 afdelinger, direktøren, direktionsassistenten, studielederen og lederen af åben uddannelse. Ledelsesgruppen mødes ugentligt. De medlemmer af ledelsesgruppen, der ikke har ledelseserfaring, gennemgår formaliserede lederudviklingskurser.

På nær IT-afdelingen, der savner højtuddannet arbejdskraft, er de administrative afdelinger i løbet af 2000 øget med henblik på at kunne håndtere en kraftig vækst i aktivitetsniveauet. Det er tanken at afdelingerne i løbet af første halvdel af 2001 skal nå en størrelse, der kan håndtere væksten frem til indflytningen i Ørestaden i 2003.

Konklusion

Det er lykkedes at etablere ni velfungerende afdelinger og få en ledelsesstruktur, der beforder samarbejde på tværs i organisationen og er gearret til at håndtere kraftig vækst.

1.5 IT-højskolen i Ørestad

Samtidig med vedtagelsen af oprettelsen af IT-højskolen i København blev det besluttet, at IT-højskolens fremtidige permanente placering skal være i Ørestaden sammen med udbygning af Københavns Universitet Amager, Danmarks Radio og Det kgl. Bibliotek, Rigsarkivet med flere.

Til IT-højskolens 1. byggeafsnit, samt en bebyggelsesplan for hele det udpegede konkurrenceområde i Universitetskvarteret i Ørestad, udskrev IT- og Forskningsministeriet i marts 2000 en projektkonkurrence om et nybyggeri på ca. 20.000m². Der blev indbudt fem rådgivergrupper, som alle deltog. Dommerkomitéen udpegede den 20.juni i enighed et forslag udarbejdet af Arkitekt Henning Larsens Tegnestue i samarbejde med Ingeniørfirmaet Carl Bro som det bedste.

I dommerbetænkningen stod bl.a. :

”Det har generelt været skuffende, at der i konkurrencens besvarelser ikke fandtes originale bud på, hvordan undervisnings- og kontorområder fysisk skulle udformes

inspireret af skolens høje informationsteknologiske sigte. Komitéen har således favoriseret forslag, der dels var robuste nok til at tåle en bearbejdning i dialog med skolens brugere og dels forslag, der i deres konceptuelle udgangspunkt klarest formulerede den ønskede mulighed for tætte kontakter og interaktion mellem studerende, undervisere, forskere og gæster på tværs af undervisningens forskellige linier. Forslag nr. 4 udtrykker en således klar konceptuel tanke. Forslaget er netop en fabulerende tolkning af de intentioner, som IT-højskolen har defineret i konkurrenceprogrammet. Projektet vil, igennem en bearbejdning med brugerne, kunne forme et unikt og inspirerende undervisningsmiljø, dannet af en dialog imellem bygningens funktionelle undervisningsprogram og et overbevisende arkitektonisk formsprog, der klart udtrykker vores tid og Ørestaden som et særligt sted i det 21. århundrede.”



IT-højskolen i Ørestaden set fra vest

Til at varetage IT-højskolens interesser i planlægningsprocessen, har IT-højskolen ansat en arkitekt og en ingeniør, og derudover er der blandt øvrige ansatte og studerende nedsat en brugergruppe. Der har været holdt mange møder med brugergruppen, som er kommet med input til blandt andet indretning og størrelsen på undervisningslokaler. Brugergruppens møder har mest været interne, men et par gange har arkitekterne deltaget for at fremlægge nye tegninger. Desuden har der været afholdt ekskursioner til andre byggerier, for at se på byggematerialer og -stil samt naturlig ventilation

Projekteringen startede i løbet af sommeren 2000 med udarbejdelsen af et lokalplanforslag for området over IT-højskolens 1. og 2. byggeafsnit samt en forskerpark. Forslaget er nu godkendt af Københavns Kommunes Borgerrepræsentation, og sendt i offentlig høring.

IT-højskolen udarbejdede i samarbejde med byggeprocesledelsen et byggeprogram for IT-højskolens 1. byggeafsnit. Det blev udsendt 18/9-2000. På dette grundlag udfærdigede rådgiverne et dispositionsforslag, der blev kommenteret og revideret i løbet af januar 2001. Den fortsatte projektering er nu i gang, og der planlægges udbud af byggeriet i sommeren 2001. Byggeriet forventes færdiggjort medio 2003.

1.6 Sponsorater

LinuxLab

IT-højskolen blev i 2000 udvidet med en ny IT afdeling: Linux laboratoriet (LinuxLab). Denne afdeling er den første af sin art i Danmark. Etableringen af LinuxLab blev gjort mulig gennem et større sponsorat fra IBM. Linux laboratoriet blev åbnet den 1. december 2000. Åbningen blev foretaget af forskningsminister Birte Weiss, IT-højskolens direktør Mads Tofte, IT-højskolens bestyrelsesformand Mogens Munk Rasmussen og direktør Ole Haaber fra IBM. I åbningen deltog endvidere IT-C ansatte, IT-C studerende, pressen, græsgrødder og interesserede virksomheder.

Efter den officielle åbning fremviste IT medarbejdere Linux systemerne, og der var åbent hus i Linux-Laboratoriet, hvor udstyret blev vist.

Linux er et åbent system i modsætning til mange kommercielle produkter, der er lukkede systemer, hvor brugeren ikke har mulighed for at ændre og tilpasse systemet til egne behov.

Baggrunden for at oprette Linux laboratoriet er en interesse for og opbakning omkring Linux og Open Source, samt behovet for en centreret viden omkring Linux i et IT-stærkt område som Øresundsregionen i dag og i fremtiden.

Fra Dansk side er IBM gået kraftigt ind i udbredelsen af kendskabet til Linux, og IBM har doneret følgende udstyr til IT-højskolens LinuxLab: 2 Netfinity servere, 6 Netvista workstations, 3 IBM Thinkpads, 4 IBM WordPads, 3 UltraPort cameras og 2 smartcard readers.



Efter åbningen var der BuzzTalk med paneldiskussion over emnet: "Linux i undervisningssektoren og i erhvervslivet".

Alle interesserede kan hver torsdag få undervisning i Linux og Linux-programmel kl. 15-17.

Linux anvendes af mange af IT-højskolens forskere og lærere, og IT-driften er hovedsagelig Linux-baseret.

1.7 IT-højskolen og omverdenen

Det er IT-højskolens mål at være i tæt kontakt med det omgivende samfund.

IT-højskolens åbne foredragssække "BuzzTalk" har eksisteret siden IT-højskolens start i 1999 og er fortsat med stor succes, både hvad angår foredragsholdere, der er interesserede i at holde en BuzzTalk og tilhørere. BuzzTalk's fungerer som en del af IT-højskolens kontakt med både erhversliv og omverden, idet det er eksterne foredragsholdere fra enten erhvervslivet eller andre forskningsinstitutioner, der kommer og præsenterer et emne eller en idé, der relaterer sig til den forskning og undervisning, der foregår på IT-højskolen. Foredragene er åbne for offentligheden, og tiltrækker højt kvalificerede foredragsholdere.

Foredragene finder sted hver fredag fra kl.15.15 på IT-højskolen og varer ca. en time.

Der afholdes BuzzTalks hver fredag i undervisningsperioderne. Antallet af deltagere varierer fra 30 til 300.

DRs IT og videnskabsportal 'Orbitalen'

IT-højskolen blev i sommeren 2000 kontaktet af redaktørerne bag Danmarks Radios nye IT- og videnskabsportal 'Orbitalen' (www.dr.dk/orbitalen) for at diskutere muligheden for et fremtidigt samarbejde.

I august 2000 indgik vi en aftale med 'Orbitalen'. Det indebærer, at en af IT-højskolens forskere eller studerende hver måned skriver en artikel til 'Orbitalen' om de nyeste trends inden for IT. Målgruppen er folk, som interesserer sig for IT både professionelt og privat.

De andre bidragsydere til 'Orbitalen' er *Aktuel Naturvidenskab*, *Danmarks Tekniske Universitet*, *Aarhus Universitet* og *Computerworld Online*.

'Orbitalen' har over 500 besøgende hver dag. Dette arrangement har vist sig at være en glimrende mulighed for at informere bredt om IT-forskning og IT-højskolen.

Følgende artikler blev bragt i år 2000: 'Computeren som fejlfinder', 'Algoritmik', 'IT vender Taylor på hovedet' og 'Virtuelle verdener'.

1.8 Nuværende situation

Der er et stort samfundsmæssigt behov for IT-højskolen. Det viser de høje ansøgstal. Søgningen til kandidatuddannelserne har været større end oprindeligt forudsat i IT- og Forskningsministeriets rapport om styrkelse af IT-forskning og IT-uddannelse. IT-højskolen er tilfreds med udviklingen for kandidatuddannelserne. Det er på kort tid lykkedes at skabe 6 nye kandidatuddannelser der oplever stor søgning. En væsentlig del af succesen skyldes det tætte samarbejde med de øvrige universiteter i området. Det undervisningsmæssige samarbejde har løftet alle samarbejdets parter op på et højere aktivitetsniveau.

De forskningsmidler som i første omgang blev knyttet til undervisningsmidlerne, har derimod ikke givet anledning til specielt mange publikationer. Højskolen må i løbet af 2001 nøje overveje om samarbejdet i fremtiden udelukkende skal omfatte undervisningen.

Under alle omstændigheder må aftalerne om udlicitering af uddannelser revideres, fordi IT-højskolens succes gør de nuværende aftaler (hvor hver undervisningskrone følges af en forskningskrone) for dyre i fremtiden.

Antallet af optagne på Master- og diplomuddannelserne har ikke levet op til forventningerne. Først og fremmest fordi IT-højskolen har stillet for store krav til de studerendes fysiske tilstedeværelse på Glentevej. Disse krav bliver nu lempet ved at udvikle nye kursusformer, der ikke kræver den samme grad af fysisk tilstedeværelse.

IT-højskolen er stadig i opbygningsfasen hvilket forventes at fortsætte, indtil etableringen i Ørestaden i 2003 har fundet sted. Det stiller store krav til organisationen såvel indenfor det undervisningsmæssige som indenfor det administrative område, idet der skal fastlægges rutiner og strategier. Den interne organisering er blevet styrket betydeligt i løbet af 2000 og i løbet af 2001 vil der ske en yderligere styrkelse for at skabe en organisation, der er gearret til de kommende års vækst.

I øjeblikket er økonomien god. IT-højskolen gik ud af 2000 med en opsparring på 14 mio. kr. Resultatet skyldes flere indtægter fra Undervisnings- og IT- og Forskningsministeriet end forventet og færre udgifter på IT-højskolen. 2000 har fortsat været præget af meget store etableringsudgifter. Investeringerne i lokaler og udstyr har været meget store, og kigger man på omkostningen ved at producere et studenterårsværk (1 STÅ), er udgiften faktor 2 større end taksameterindtægten fra Undervisningsministeriet. En stor del af forklaringen ligger i det særlige statslige regnskabsprincip om at alle investeringer straks afskrives. IT-højskolen skal i de kommende år være bevidst om at udnytte de fysiske rammer til det yderste for at skabe størst muligt økonomisk råderum for de undervisningsmæssige kerneaktiviteter.



2. Driftsregnskab

Resultatopgørelse

Mio. kr. 3 decimaler årets priser	1999 Regnskab	2000 Regnskab	2000 Internt budget	2000 Afvigelse	2001 Budget
Indtægter	38,991	61,914	60,967	0,947	79,880
Finanslov	31,100	43,700	42,800	0,899	44,692
Driftsindtægter	7,891	18,214	18,167	0,048	35,188
Udgifter	27,652	59,237	66,867	7,630	89,073
Lønninger	6,931	24,088	28,289	4,201	37,505
Øvrige driftsudgifter	20,721	35,149	38,578	3,429	51,568
Resultat	11,339	2,677	-5,900	8,577	-9,193
Akkumuleret resultat	11,339	14,016	5,439	8,577	4,823

Regnskabet for 2000 udviser et overskud på kr. 2,677 mio. kr. mod et budgetteret underskud på 5,9 mio. kr. Forskellen mellem budget og regnskab skyldes, at opslåede stillinger er blevet besat i et langsommere tempo end forudset, og at IT-højskolen ved regnskabets afslutning skyldte eksterne samarbejdspartnere 1,4 mio. kr. for aktiviteter gennemført i 2000.

Det interne budget var på indtægtssiden 0,947 mio. kr. lavere end den endelige finanslov. Forskellen skyldtes at det interne budget ikke opererede med indtægter til patentering og at budgetteringen af ph.d.-bevillingen blev ændret i årets løb.

Hele den akkumulerede opsparring findes i den ordinære virksomhed (underkonto 10). En stor del af den akkumulerede opsparring forventes anvendt i 2001 til den fortsatte etablering af højskolen. Forskningsaktiviteten forventes at vokse i 2001 som følge af ansættelse af flere faste videnskabelige medarbejdere.

IT-højskolen har i 1999 og 2000 ikke drevet kommerciel indtægtsdækket virksomhed.

Det budget der er vist i tabellen ovenfor er det budget, der er vedtaget af bestyrelsen. Efter at budgettet er vedtaget har IT-højskolen modtaget ekstra bevillinger, bl.a. som følge af udmøntningen af flerårsaftalen på universitetsområdet. Disse bevillinger indgår ikke i det viste budget.

I bilagstabel 1 (side 26) findes et formålsopdelt regnskab.

Indtægterne for 1999 og 2000 er sammensat af følgende poster:

Indtægterne specificeret

Mio. kr. 3 decimaler årets priser	1999	2000
Resultatopgørelse:		
IT- og Forskningsministeriet, etableringsmidler	14,000	18,900
IT- og Forskningsministeriet, forskningsmidler	10,000	12,700
IT- og Forskningsministeriet, kapitaludgifter og grundbevilling	7,000	8,100
Ph.d. uddannelse	0,100	4,009
Undervisningsministeriet, udvikling af nye uddannelser	7,000	0,000
Deltagergebyr, åben uddannelse	0,200	0,945
Taxameterindtægter	0,000	13,527
Afrundingsdifference i Finansloven		0,200
Tilskudsfinansieret forskningsvirksomhed	0,691	2,874
Driftsindtægter	0,000	0,488
Interne statslige overførsler	0,000	0,171
Indtægter i alt	38,991	61,914



3. Resultatanalyse

3.1 Kommentar til resultat

IT-højskolens udgiftsstruktur har i 2000 været præget af, at højskolen fortsat er under etablering. IT-højskolen har udvidet sit lejemål på Glentevej fra 2 til 4 etager. Denne udvidelse har ført til større huslejeudgifter men også til betragtelige udgifter til indretning af lokalerne. Isoleret set har højskolen haft en for stor lokalekapacitet i 2000, men med den planlagte stigning i studentertallet i de kommende år vil lokalekapaciteten gradvis komme til at matche studentermængden.

I det formålsfordelte udgiftsregnskab (bilagstabel 1) opgøres undervisningsudgifterne til 20,376 mio. kr. i 2000. Dette beløb skal sammenholdes med en produktion på 163 STÅ. Gennemsnitsudgiften for 1 STÅ var 125.000 kr. i 2000. Denne udgift skal sammenholdes med at taxameterindtægten var 63.449 kr. pr. STÅ i 2000.

De store undervisningsomkostninger skyldes dels at der er investeret meget i at udvikle nye kurser, dels at kapacitetsudnyttelsen var lav p.g.a. relativt få studerende (små holdstørrelser). De store undervisningsudgifter må betragtes som en helt nødvendig startinvestering, men på sigt skal udgifterne bringes ned på et niveau omkring 50.000 kr. pr. STÅ (taxameterindtægten skal også medfinansiere udgifter til bygningsdrift og administration)

3.2 Antal optagne og antal studerende 1999-2003

Med udgangspunkt i den nuværende efterspørgsel efter uddannelserne forventer IT-højskolen følgende udvikling i studenteroptagsprognosen frem til 2003:

	1999	2000	2001	2002	2003
Kandidater	124	325	390	405	405
Master	21	31	40	60	75
Diplom	0	19	80	120	135
I alt	145	371	510	585	615

Prognosen for antal samtidigt indskrevne studerende frem til 2003 er følgende:

	1999	2000	2001	2002	2003
Kandidater	124	449	750	900	1025
Master	21	55	90	130	175
Diplom	0	19	90	200	300
I alt	145	523	930	1230	1500

Åben uddannelse

Som følge af den svage interesse, der var på diplomuddannelsen til studiestart foråret 2000, valgte IT-højskolen ikke at udbyde denne i efteråret 2000. I stedet blev der nedsat en arbejdsgruppe, som skulle komme med forslag til, hvorledes undervisningen skulle tilrettelægges, for at den kunne tilfredsstille de studerendes ønsker. Som led i IT-højskolens prioritering af åben uddannelse blev der ansat en udviklingsleder, som skal stå

for udviklingen af åben uddannelse herunder den fleksible undervisning og andre specielt tilrettelagte kurser, markedsføring, voksen- og erhvervspædagogik, samarbejdet med eksterne parter mm.

Den største ændring af de åbne uddannelser er, at de fra februar 2001 er tilrettelagt delvist som fleksibel undervisning. I foråret 2001 udbydes kurset Grundlæggende Programmering som fleksibel undervisning, hvilket er en blanding af almindelig undervisning én lørdag hver måned og undervisning over Internettet. I de følgende semestre vil flere kurser blive udbudt som fleksibel undervisning, således at diplomuddannelsen vil kunne gennemføres med kun én ugentlig undervisningsdag. IT-højskolen vurderer, at denne omlægning har været en væsentlig årsag til, at der til semesterstart forår 2001 kom 45 ansøgninger til diplomstudiet mod 30 året før.

Enkeltfagskurser under åben uddannelse er et nyt forretningsområde, som IT-højskolen har planlagt i år 2000, og udbudt med første optag pr. 1. februar 2001. Erhvervsaktive enkeltfagsstuderende vil fremover kunne følge en række af IT-højskolens dagskurser for kandidatstuderende under den såkaldte tompladsordning, hvor enkeltfagsstuderende bliver optaget under forudsætning af, at der er ledige pladser på kurset, når kandidat-, diplom- og masterstuderende er blevet optaget.

Enkeltfagsstuderende har også haft mulighed for at søge om optagelse på kurser med fleksibel undervisning. Desuden er der udbudt 2 kurser tilrettelagt som aften- og weekendkurser, specielt for studerende ved åben uddannelse. Af de 130 personer som søgte om optagelse på enkeltfag, søgte langt de fleste om optagelse på aftenkurset, weekendkurserne eller kurset med fleksibel undervisning. IT-højskolen vil derfor i 2001 intensivere udbudet af ikke-dagskurser med henblik på at øge antallet af studerende ved åben uddannelse.

IT-højskolen har siden efteråret 2000 arbejdet sammen med Dansk Magisterforenings Efteruddannelse DME om at markedsføre af et weekend-kursus. Samarbejdet betød, at antallet af studerende på kurset blev fordoblet. Samarbejdet med DME videreføres og udbygges i 2001.

3.3 Nuværende og fremtidige lokaleforhold

IT-højskolen overtog i foråret 1999 lejemålet på Glentevej efter Den Grafiske Højskole i Københavns Nordvestkvarter. For at opfylde behovet for undervisningslokaler, auditorier m.v. var en større ombygning imidlertid påkrævet.

For at dække det stigende behov for undervisningslokaler og kontorer, besluttede IT-højskolen i december 1999 at leje 2. og 3. salen på Glentevej. Lejemålet blev overtaget efter Niels Brocks Handelsskole. Det nuværende lejemål på Glentevej udgør netto 7.616 m².

4. Øvrige indsatsområder

Foruden at lægge stor vægt på at opbygge et spændende forskningsmiljø og gode uddannelser, lægges der på IT-højskolen vægt på følgende:

- Opbygning af organisation og ledelse, der skal sikre at IT-højskolen kan forblive dynamisk og fremadrettet også udover den første opstartsfasen. Der lægges vægt på at opbløde de traditionelle skel mellem administrative og videnskabelige medarbejdere. De administrative medarbejdere skal have indblik i, hvad der rent organisatorisk skal til for at have et levende og velfungerende forsknings- og uddannelsesmiljø. De videnskabeligt ansatte, der pålægges ledelsesansvar, skal lære at værdsætte og udføre god ledelse og levere kvalitet i forvaltningen.
- Aktiv inddragelse af de studerende i opbygningen af IT-højskolen i alle anliggender lige fra udformningen af studierne til etablering af web-sider og udarbejdelse af informationsmateriale til andre studerende. Studerende der har lyst, får i deres projekter lov til at løse opgaver, der vil blive sat i produktion på skolen. Forholdet til de studerende er baseret på tillid (f.eks. er der døgnåbent for de studerende på IT-højskolen) og den kendsgerning, at IT-højskolen hovedsagligt uddanner voksne mennesker, der allerede har gennemført en bachelorgrad.

I opbygningen af administrationen lægges der meget vægt på udvikling af gode IT-systemer. Grundidéen er, at administrative rutiner skal være indbygget i brugergrænsefladen til IT-højskolens administrative systemer, i modsætning til kun at foreligge som administrative foreskrifter.



5. Administration

Personale

IT-højskolen har i år 2000 ansat et stort antal medarbejdere, såvel videnskabeligt personale og undervisere som administrativt personale. Ved udgangen af 1999 var der i alt ansat 46 personer og ved udgangen af 2000 var tallet steget til 117. Antallet af ansættelser har imidlertid været endnu større end 71, da visse ansættelser (hjælpelærere og instruktører f.eks.) er ½ års ansættelser, hvorved genbesættelser af sådanne stillinger ofte forekommer.

Alders- og kønsfordeling

Alder	Ultimo 1999			Ultimo 2000		
	K	M	I alt	K	M	I alt
20 – 24	0	0	0	3	3	6
25 – 29	2	15	17	9	40	49
30 – 34	1	2	3	3	5	8
35 – 39	2	7	9	6	17	23
40 – 44	3	3	6	4	4	8
45 – 49	2	4	6	8	5	13
50 – 54	2	2	4	3	4	7
55 – 59	0	1	1	0	2	2
60 – 64	0	0	0	0	1	1
I alt	12	34	46	36	81	117

%-fordeling

26,1	73,9
------	------

30,8	69,2
------	------

Gennemsnitsalderen på IT-højskolen er 35 år, hvor det statslige gennemsnit er 41 år.

Den ovenfor beskrevne vækst er ikke foregået i samme takt for alle personalegrupper:

Personalegruppe	Antal ultimo 1999	Antal ultimo 2000
Fuldtids videnskabelige medarbejdere	15	21
Deltidsundervisere	9	35
Ph.d. studerende	4	18
Øvrigt personale	18	43
I alt	46	117

Det er særligt gruppen af deltidsundervisere og antallet af ph.d.-studerende der er vokset i 2000. Det større antal deltidsundervisere hænger snævert sammen med at undervisningsmængden er vokset voldsomt, uden at det er blevet fulgt af en tilsvarende vækst i antallet af fastansatte videnskabelige medarbejdere.

Det er meget glædeligt at væksten i antallet af ph.d.studerende er så stor. De ph.d.-studerende gennemfører megen værdifuld forskning og udgør et vækstlag for både IT-højskolen og erhvervslivet.

Væksten i det øvrige personale afspejler at den administrative struktur stort set er blevet bragt på plads i 2000.

I 2001 planlægges der med en betydelig vækst i antallet af faste videnskabelige medarbejdere.

Generelt sker ansættelser på baggrund af opslag, såvel i dagspressen og i fagtidsskrifter som på Internettet. Enkelte midlertidige ansættelser er sket akut uden opslag. Den hidtil anvendte ansættelsespolitik afspejler en klar vægtning på den enkeltes kvalifikationer uden nogen form for diskrimination på køn, alder, etc.

I 2000 er en stor del af IT-højskolens fremtidige organisationsstruktur faldet på plads, herunder oprettelse af forskningsafdelinger, web redaktion og udbygning af eksisterende administrative afdelinger. Det har medført et stort antal nyansættelser. Til at varetage IT-højskolens interesser i forbindelse med Ørestadsbyggeriet er der ansat en arkitekt og en ingeniør.

På grund af behovet i forskningsafdelingerne er nye AC-medarbejdere ansat der, og der har været et stort antal nyansættelser af undervisere, hvilket hænger sammen med, at der nu er både 1., 2. og 3. semester studerede i forhold til 1999, hvor der kun var 1. semester studerende. Endvidere er to af de seks kandidatlinier først startet i 2000. Dertil kommer lanceringen af Åben Uddannelse, som ligeledes fandt sted i 2000.

Da strukturen nu er fastlagt, vil stigningen i antallet af ansatte inden for de næste år især ligge inden for undervisnings- og forskningsområderne, idet disse områder ikke er færdigudviklet. I 2001 vil der også være 4. semester studerende, og som følge af flere studerende vil kursusudbudet skulle udbygges.

IT-C's personalepolitik har i 2000 været på dagsordenen i ledelsesgruppen og skal i 2001 diskuteres og nedfældes. Det forventes at personalepolitikken kommer til at omfatte både en elevpolitik og en klar positiv holdning til "det rummelige arbejdsmarked". Indtil nu har IT-højskolen ikke ment det var forsvarligt at ansætte elever, men der er heldigvis blevet plads til en medarbejder der ikke har fuld arbejdsevne.

Inden for personaleadministration er der i 2000 blevet etableret faste rutiner for områder som ferie-, syge- og orlovsfravær, flextid og afspadsring, deltagelse i kurser, mm. Der er endvidere blevet nedsat et sikkerhedsudvalg, der skal sikre korrekte forhold i de aktuelle bygninger såvel som i bygningerne i Ørestaden.

Sygefravær

Sygefraværet har både i 1999 og 2000 været beskedent:

Dage	1999	2000
Fravær på grund af sygdom	24	216

Det gennemsnitlige sygefravær pr. fuldtidsansat på IT-højskolen var i 2000 på 3,4 dage, og dette må betegnes tilfredsstillende i sammenligning med statens, som i 2000 var på 7,4.

5.3 Bestyrelse

Bestyrelsen er udpeget af forskningsministeren:

- Koncernchef og adm. direktør Mogens Munk Rasmussen (formand), Nykredit
- Underdirektør Kim Østrup, IBM
- Underdirektør Lillian Mogensen, ATP
- Administrerende direktør Preben Damgaard, Damgaard Holding
- Cand. Polit. Anne E. Jensen
- Rektor for Københavns Universitet Kjeld Møllgård
- Rektor for Danmarks Tekniske Universitet Hans Peter Jensen
- Rektor for Roskilde Universitetscenter Henrik Toft Jensen
- Rektor for Handelshøjskolen i København Finn Junge-Jensen



Bilag

Bilagstabeller

Bilagstabel 1

Hovedformålsoversigt

Mio. kr. 3 decimaler årets priser	1999	2000
Indtægter:		
Taxameterindtægter, uddannelse	0,000	13,527
Forskningsindtægter	4,691	16,783
Overførselsindtægt til kapitalformål	7,000	7,000
Overførselsindtægt øvrige formål	26,996	20,000
Ph.d. stipendier og ph.d. løn	0,100	2,800
Interne overførsler	0,000	0,171
Driftsindtægter	0,204	1,433
Afrundingsdifference på Finanslov		0,200
Indtægter i alt	38,991	61,914
Udgifter:		
Uddannelse	4,822	20,204
Forskning	2,122	12,886
Generel ledelse og administration	14,114	6,878
Bygningsdrift	3,080	8,272
Øvrige formål	0,000	0,331
Kapitalformål	3,514	10,495
Interne overførsler	0,000	0,171
Udgifter i alt	27,652	59,237
Årets overskud, i alt	11,339	2,677

Bilagstabel 2

Tilskudsfinansieret forskningsvirksomhed, UK 95

Mio. kr. 3 decimaler	1999	2000
Statslige fonds- og programmidler	0,691	2,856
EU og andre internationale tilskudsgivere	0,000	0,000
Øvrige tilskudsgivere	0,000	0,018
Indtægter i alt	0,691	2,874

Bilagstabel 3**Formålsopdelt regnskab. Total**

Mio. kr., 3 decimaler, årets priser.				
TOTAL				
		Delformål	1999	2000
2	1	Ordinær uddannelse	4,822	17,788
2	3	Åben uddannelse	0,000	2,335
2	8	International studenterudveksling	0,000	0,082
2		Uddannelse i alt	4,822	20,204
1	1	Basisforskning	1,431	9,490
1	2	Tilskudsfinansieret forskning	0,691	2,875
1	4	Forskeruddannelse	0,000	0,521
1		Forskning i alt	2,122	12,886
3		Andre faglige formål i alt	0,000	0,000
4	1	Bygningsdrift	3,075	8,272
4	2	Generel ledelse og administration	14,114	6,878
4	9	Øvrige	0,005	0,331
4		Fælles formål i alt	17,194	15,481
5	1	Lejemål	3,213	7,966
5	3	Vedligehold og mindre byggearbejder	0,301	2,530
5		Kapitalformål i alt	3,514	10,495
6		Institutionsintern overførselsudgift		0,171
7		Udgift i alt	27,652	59,237

Den viste sum kan afvige fra summen af de enkelte dele p.g.a. afrunding.

Tabel 4**Lønudgift i det formålsopdelte regnskab**

Mio. kr., 3 decimaler, årets priser.				
TOTAL				
		Delformål	1999	2000
2	1	Ordinær uddannelse	2,396	9,645
2	3	Åben uddannelse	0,000	1,267
2	8	International studenterudveksling	0,000	0,075
2		Uddannelse i alt	2,396	10,996
1	1	Basisforskning	1,302	5,803
1	2	Tilskudsfinansieret forskning	0,406	1,532
1	4	Forskeruddannelse	0,000	0,315
1		Forskning i alt	1,708	7,650
3		Andre faglige formål i alt	0,000	0,000
4	1	Bygningsdrift	2,827	2,378
4	2	Generel ledelse og administration	0,000	3,318
4	9	Øvrige	0,000	0,124
4		Fælles formål i alt	2,827	5,820
7		Lønudgift i alt*	6,931	24,466

*Note: Nettolønudgiften for 2000 er kr. 24.088.181. Differencen kr. 378.000 i forhold til ovenstående skyldes, at ph.d. stipendier og AER bidrag er incl. i tabel 4.

Den viste sum kan afvige fra summen af de enkelte dele p.g.a. afrunding.

Bilagstabel 5

Drifts- og overførselsindtægter fordelt på kilder

Mio. kr. med 3 decimaler. Årets priser		1999	2000	
1	1	Ordinær uddannelse	0,000	12,552
1	3	Åben uddannelse	0,000	0,975
1		Taxameterindtægter uddannelse i alt	0,000	13,527
2	1	Statslige fonds- og programmidler	0,687	2,856
2	3	Øvrige tilskudsgivere	0,004	0,018
2		Tilskudsfinansieret forskning i alt	0,691	2,874
3	2	Basisbevilling til forskning	7,000	12,700
3	3	Forskeruddannelse (taxameter)		1,209
4		Forskningsindtægter i alt (=2+3.1:3.3)	7,691	16,783
5		Overførselsindtægter til kapitalformål	7,000	7,000
6	1	Overførselsindt. til øvr. formål/særformål	16,000	18,900
6	2	Grundbevilling	1,000	1,100
6		Overførselsindtægt øvrige formål i alt	17,000	20,000
7	1	Deltagerbetaling for åben uddannelse	0,200	0,945
7	4	Driftsindtægter i øvrigt		0,235
7		Driftsindtægter i alt	0,200	1,180
8	1	Stipendiater (tidl. SU-styrelsen)		0,500
8	4	Ph.d.løn	0,100	2,300
8		Stipendiater og løn i alt	0,100	2,800
9	2	Tilskud i øvrigt til udd.formål m.v.*	7,000	0,453
9		Øvrige tilskud i alt	7,000	0,453
10		Inst.-intern statslig overførselsindtægt		0,171
11		Indtægter i alt	38,991	61,914

* Inkl. kr. 0,200 mio. i afrundingsdifference på Finansloven

Tabel 6
Bevillingsafregning

Nettoudgift (mio. kr.)	1999	2000
Resultatopgørelse		
Bevilling (B+TB)	38,787	43,700
Regnskab	27,448	41,022
Bevillingsafvigelse	11,339	2,678
Årets overskud	11,339	2,678
Akkumuleret overskud til videreførsel	11,339	14,016

Bilagstabel 7

Aktivitetsoplysninger (STÅ) for uddannelse

		Ordinær uddannelse	1999	2000
1	1	Antal studerende	124	420
1	2	Antal STÅ	0	148
2	1	Antal optagne pr. 1. oktober:	124	325
2	3	Gennemsnitsalder for optagne	29,1	28,3
2	4	Median, alder, for optagne	29,5	27,4
3	4	Antal kandidater	0	0
		Åben/efteruddannelse		
4	1	Antal deltagerbetalende STÅ	0	17
4	2	Færdiguddannede på hele uddannelser (master, diplom)	0	0
		Forskeruddannelse		
5	1	Antal forskeruddannelsesårsværk i alt	0	9
5	2	Antal forskeruddannelsesstud., pr. 1. oktober, i alt	0	15
5	3	Antal forskeruddannelsesstud., pr. 1. oktober, mænd	0	13
5	4	Antal forskeruddannelsesstud., pr. 1. oktober, kvinder	0	2
		Internationaliseringstilskud		
6		Studerende der udløser internationaliseringstilskud	0	1
6	1	Indgående	0	0
6	2	Udgående	0	1

N.B.: I tabel 6 er der kun medtaget oplysninger om de ph.d.-studerende der arbejder og aflønnes direkte af IT-højskolen. IT-højskolen betaler for 8 ph.d.-studerende der arbejder og aflønnes på Københavns Universitet, Danmarks Tekniske Universitet, Roskilde Universitetscenter og Handelshøjskolen i København.

Bilagstabel 8

Resultatopgørelse

Tilskudsfinansierede aktiviteter underkonto 95 og 97

	Tilskudsfinansieret forskning uk 95	Andre tilskuds- finansierede aktiviteter uk 97	Tilskudsfinansieret forskning uk 95	Andre tilskuds- finansierede aktiviteter uk 97
	1999	1999	2000	2000
Årets indtægter	0,691	0,000	2,874	0,253
Årets udgifter	0,691	0,000	2,874	0,253
Årets driftoverskud	0,000	0,000	0,000	0,000

Bilagstabel 9

Personaleoplysninger. Total

FORMÅL/DELFORMÅL		VIP	DVIP	TAP	IALT	VIP	DVIP	TAP	IALT
Antal årsværk, 1 decimal		1999	1999	1999	1999	2000	2000	2000	2000
2	1 Ordinær uddannelse	2,5	0,8	2,8	6,1	9,2	5,4	8,4	23,0
2	3 Åben uddannelse					1,5	1,1	1,3	3,9
2	Uddannelse i alt				6,1	10,6	6,5	9,7	26,8
1	1 Basisforskning	2,1		0,8	2,9	11,8	0,1	1,1	13,0
1	2 Tilskudsfinansieret forskning	1,4			1,4	4,1	0,0	1,2	5,4
1	4 Forskeruddannelse					0,5	0,0	0,2	0,6
1	Forskning i alt				4,3	16,4	0,1	2,5	19,0
3	Andre faglige formål i alt								
4	1 Bygningsdrift							8,0	8,0
4	2 Generel ledelse og administration	2,3		4,5	6,8	1,0	0,0	6,4	7,4
4	9 Øvrige							0,4	0,4
4	Fælles formål i alt				6,8	1,0	0,0	14,8	15,8
7	Årsværk i alt	8,3	0,8	8,1	17,2	28,1	6,6	27,0	61,6

Bilagstabel 10

Antal konsulenter og fuldmægtige, ultimo VR-året

		1999	2000
1	1 L35 / specialkonsulenter		
1	2 L36 / chefkonsulenter		1
1	0 Konsulenter, i alt		1
2	0 Antal AC-fuldmægtige	3	16

Bilagstabel 11

Nettobygningsarealer

		1999	2000
1.10	Forskningsareal netto m ² .	585	497
1.20	Undervisningsareal netto m ² .	1449	3531,
1.30	Øvrige arealer netto m ² .	2383	5445
1.00	Samlet nettoareal i m ² .	4417	9473

Bilagstabel 12

§ 19.24.14. IT-Højskolen	Afvigelse tabel 10095 (= "årets overskud")	Primo 2000 saldo (Bevil.afr. pkt. 13)	Korrektion ved bevil.lingsafregningen	RF-Korrektion (hele kroner)	Ny ultimo 2000-saldo (mio. kr. med 1 dec.)
10. Nybyggeri (st.kt.31)	-1,9	1,8	0,0	0	0,0
70. Andre byggearbejder (st.kt.31)	52,2	0,0	0,0	0	52,2
I alt	50,3	1,8	0,0	0	52,2

Note: Summen af den enkelte underkonto og summen af underkonti kan afvige som følge af afrunding

Ad 10. Nybyggeri

Afvigelsen skyldes forbrug af videreførte beholdninger.

Ad 70. Andre byggearbejder

Afvigelsen skyldes forsinkelser i forbindelse med afklaring af institutionens fremtidige behov og overvejelser om bevillingsdækning ved huslejeordningens indførelse. Det har derfor ikke været muligt at fremsende det forventede aktstykke til Finansudvalget, og som følge heraf har det ikke været muligt at gennemføre det forventede grundkøb m.v. i Ørestaden.

Ændringer på statuskonti for bygninger og grunde

Til brug for beregningen af statuskontiene for år 2000 er der taget udgangspunkt i regnskabet for periode 13. For bygningerne er der i 2000 sket en værditilskrivning svarende til de værdiforøgende anlægsaktiviteter i 2000. Endvidere er der gennemført en lineær afskrivning svarende til 2,5 % af primo saldoen.

Bilagstabel 13

Mio. kr.	Primo 2000	Auto.postering	Straks afskrivn.	Lineær afskrivn.	Ultimo 2000
Bygningsværdi	0,2	6,0	0,0	0,0	6,2
Grundværdi	0,0	-	-	-	0,0

Der foreligger en specificeret opgørelse for hver ejendom.

